



SCHULE OFTRINGEN
ERFAHREN - LERNEN - ERLEBEN

Herzlich willkommen

«Eintritt in den Kindergarten»
Start in die obligatorische Schulzeit
Dienstag, 13. August 2024



Co-Leiterinnen Kindergarten



SCHULE OFTRINGEN

ERFAHREN - LERNEN - ERLEBEN



Wir heissen Sie und Ihre Kindergartenkinder herzlich willkommen. Bei Fragen können Sie uns eine E-Mail schreiben oder anrufen, wir freuen uns auf Ihre Kontaktaufnahme.

katja.fischer@schule-oftringen.ch

iris.lorenzoni@schule-oftringen.ch

062 789 82 85

Katja Fischer: 65 %

Iris Lorenzon: 30%

Ablauf



- Volksschule Aargau: Eine Übersicht
- Aargauer Lehrplan
- Stundenplan
- Standorte und Einteilungskriterien
- Wald- und Bewegungskindergarten
- Vorbereitung auf den Kindergarten
- Wichtige Termine
- Verabschiedung
- Rundgang durch die Kindergärten Oberfeld

Volksschule Aargau: Übersicht



SCHULE OFTRINGEN

ERFAHREN - LERNEN - ERLEBEN



Dauer Oberstufe, KK
3 Jahre
Abschluss obligatorische Schule

Dauer Primarschule, KK (Kleinklasse) 6
Jahre,
Übertritt in die Oberstufe

Dauer EK (Einschulungsklasse)
2 Jahre, Übertritt in die 2. Primar

Dauer Kindergarten 2 Jahre, Übertritt
in die EK, KK oder 1. Klasse Primar

Aargauer Lehrplan 21



SCHULE OFTRINGEN
ERFAHREN - LERNEN - ERLEBEN

- Der Kindergarten ist offizieller Teil der Aargauer Volksschule. Er gehört im Lehrplan 21 dem Zyklus 1 an.
- Detaillierte Informationen zum **Aargauer Lehrplan** finden Sie im Internet unter: **ag.lehrplan.ch**
- Die darin aufgeführten Broschüren «Grundlagen» und «Überblick» vermitteln eine gute Übersicht.



Eine Kindergartenklasse wird gemischt geführt, d.h. es hat vierjährige bis sechsjährige Kinder in einer Klasse.

1. Kindergartenjahr:

Fünf Halbtage: Vier Vormittage zusammen mit den «Grossen» und einen Nachmittag alleine

2. Kindergartenjahr:

Sechs Halbtage: Vier Vormittage zusammen mit den «Kleinen», einen Vormittag und einen Nachmittag alleine

Stundenplan Zeiten



SCHULE OFTRINGEN
ERFAHREN - LERNEN - ERLEBEN

Morgen

Empfang: 8.15 Uhr – 8.30 Uhr

Unterrichtszeit: 8.30 Uhr – 11.50 Uhr

Verabschiedung: 11.50 Uhr – 12.00 Uhr

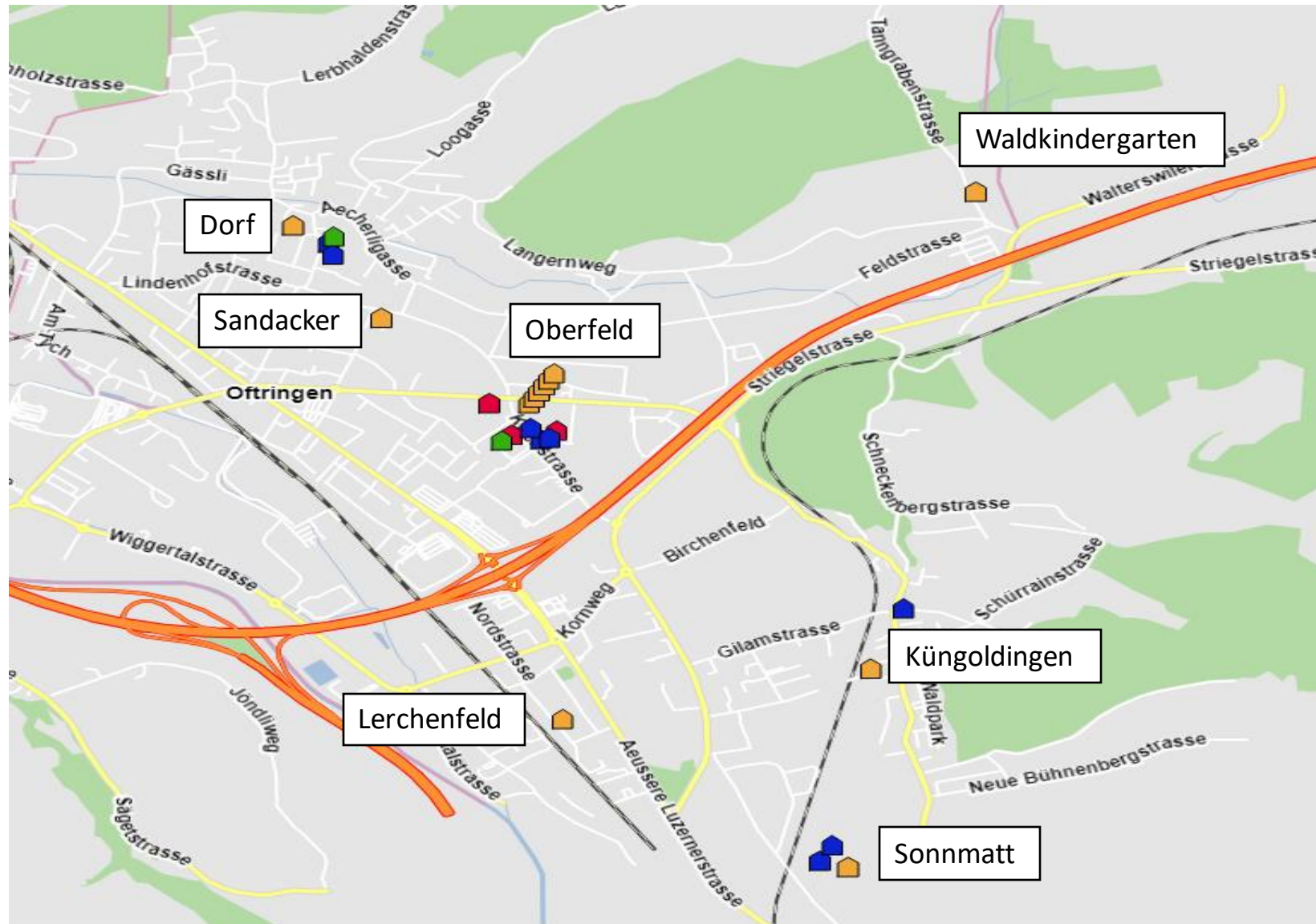
Nachmittag (Montag, Dienstag, oder Donnerstag)

Empfang: 13.20 Uhr – 13.35 Uhr

Unterrichtszeit: 13.35 Uhr – 15.05 Uhr

Verabschiedung: 15.05 Uhr – 15.15 Uhr

Standorte



Einteilung



Standorteinteilung (ausgewogene Gruppenzusammensetzung hat Priorität)

Einteilung erfolgt durch Co-Leitung Kindergarten, Verabschiedung durch Gesamtschulleiter

- 1. Anzahl Kinder pro Abteilung / pro Jahrgang
- 2. Wohnort (Strasse, Quartier)
- 3. Geschwister (auf Wunsch gleicher Standort, **bitte auf Anmeldung vermerken**)

Klasseneinteilung

- 4. Förderbedarf
- 5. Geschlecht

Aus organisatorischen Gründen kann nicht garantiert werden, dass Ihr Kind den nächstgelegenen, bzw. Wunsch-Kindergarten, besuchen kann. Die gesetzlichen Vorgaben werden jedoch eingehalten.

Wald- und Bewegungskindergarten



SCHULE OFTRINGEN
ERFAHREN - LERNEN - ERLEBEN



Konzept



SCHULE OFTRINGEN

ERFAHREN - LERNEN - ERLEBEN

- Der Wald- und Bewegungskindergarten berücksichtigt die Bedürfnisse der Kinder nach Bewegung, Freiraum, Sicherheit, Spielen und Beziehungen.
- Die Verlagerung der Lerninhalte entlang der Jahreszeiten und der Naturgesetze bietet Platz für die Förderung in Selbst-, Sozial- und Fachkompetenzen.
- Alle Angebote der Schule Oftringen gelten bei Bedarf auch für den Wald- und Bewegungskindergarten: (DaZ, Logopädie, Turnunterricht etc.)



Transport, Standort



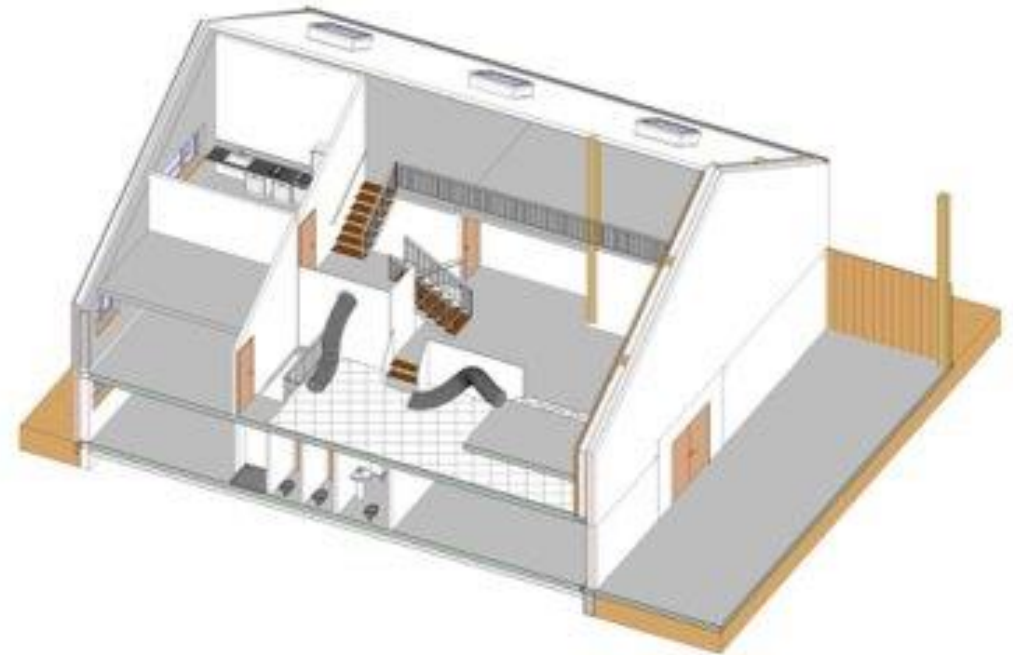
- Für den Schulweg zum und vom Forstwerkhof steht ein Bustransport zur Verfügung.
- Der Forstwerkhof der Ortsbürgergemeinde wird gemäss den Bedürfnissen eines Doppelkindergartens mit den entsprechenden Anpassungen umgebaut und renoviert.
- Der bestehende Waldplatz liegt ca. 300m vom Forstwerkhof entfernt. Ein zweiter Platz ist in der Planungsphase

Projektskizzen Forstwerkhof



SCHULE OFTRINGEN

ERFAHREN - LERNEN - ERLEBEN



Tagesablauf



SCHULE OFTRINGEN

ERFAHREN - LERNEN - ERLEBEN

- Der Transport der Kinder erfolgt von verschiedenen Bushaltestellen in den Forstwerkhof.
- Je nach Witterung findet der Unterricht im Wald oder geschützt im Forstwerkhof statt.
- Einmal wöchentlich essen die Kinder zusammen ihre Mittagsmahlzeit im Wald. (Schulschluss ca. 13.45 Uhr)



Vorbereitung auf den Kindergarteneintritt



SCHULE OFTRINGEN

ERFAHREN - LERNEN - ERLEBEN

«Hilf mir, es selbst zu tun»

Maria Montessori, Pädagogin, Philosophin

Die Eltern begleiten und motivieren Ihr Kind, viele Alltagssituationen zu üben und mit wachsender Selbständigkeit zu meistern.



Ablösung von Eltern

- Ich kann mich zu Hause alleine neben Mama und Papa beschäftigen.
- Ich habe regelmässig Zeit mit anderen Bezugspersonen, ohne meine Eltern, verbracht.
(Grosseltern, Spielgruppe, Abmachen mit anderen Kindern)
- In der Spielgruppe habe ich gelernt, eine schöne Zeit ohne Eltern zu verbringen.



Garderobe

- Ich kann mich ohne Hilfe an- und ausziehen.
- Ich trage Schuhe, die ich selber schliessen kann.
- Ich habe schon oft geübt, Reissverschlüsse und Knöpfe zu schliessen.
- Ich habe gelernt, wie ich einen verdrehten Pullover wende.



WC und Hygiene



SCHULE OFTRINGEN

ERFAHREN - LERNEN - ERLEBEN



- Ich kann alleine auf die Toilette gehen und mir dabei selber den Po putzen und die Hände waschen.
 - Ich kann mir selber die Nase putzen.



Umgang mit Werkzeug

- Ich kann mit Schere, Leim und Papier basteln und male mit meinen Farbstiften.
- Ich helfe in der Küche beim Schneiden und Schälen von Lebensmitteln.
- Ich helfe im Haushalt mit und darf beispielsweise mit Schaufel und Besen putzen.

Gesprächsregeln



SCHULE OFTRINGEN

ERFAHREN - LERNEN - ERLEBEN



- Ich schaue meinen Sprechpartner an.
 - Ich höre auf meinen Namen.
- Ich warte mit Sprechen bis ich an der Reihe bin und höre den anderen zu.



Verhaltensregeln

- Ich kann mich an Abmachungen und Regeln halten.
- Ich kann warten und meine Bedürfnisse aufschieben.
- Ich verhalte mich freundlich und respektvoll.
- Zu Hause und in der Spielgruppe konnte ich das üben.



Kindergartenweg

- Ich kenne meinen Kindergartenweg und habe ihn mit Mama und Papa zu Fuss geübt.
- Ich übe mit meinen Eltern, mich vor Gefahren zu schützen.





Neue Sprache?

- Weil meine Eltern gut Deutsch sprechen, kann auch ich mich auf Deutsch verständigen.
- Im Kindergarten sprechen viele Kinder eine fremde Sprache. Deswegen brauche ich die Hilfe meiner Eltern, um Deutsch zu lernen.
- Ich kann auf Deutsch Hilfe holen, einfache Fragen und Antworten verstehen, sowie meine Bedürfnisse äussern.

Ich langweile mich, weil ich die Lehrerin nicht verstehe.



SCHULE OFTRINGEN
ERFAHREN - LERNEN - ERLEBEN



Ich kann nicht gut mitspielen,
weil ich die Ideen der anderen
Kinder nicht verstehe.



SCHULE OFTRINGEN

ERFAHREN - LERNEN - ERLEBEN





Ich kann meine Bedürfnisse nicht ausdrücken, das macht mich wütend und ich habe oft Streit.





Neue Sprache?

- Weil meine Eltern gut Deutsch sprechen, kann auch ich mich auf Deutsch verständigen.
- Im Kindergarten sprechen viele Kinder eine fremde Sprache. Deswegen brauche ich die Hilfe meiner Eltern, um Deutsch zu lernen.
- Ich kann auf Deutsch Hilfe holen, einfache Fragen und Antworten verstehen, sowie meine Bedürfnisse äussern.



- Ich brauche genügend Nachtruhe (Richtwert für Vierjährige ca. 12 Stunden).
- Ich habe Zeit für ein Frühstück und esse ein gesundes Znüni.
- Ich verbringe wenig Zeit am Fernseher, Ipad und Natel (**für ein vierjähriges Kind max. 30 Minuten am Tag**)



Alltag teilen

- Meine Eltern fragen, was ich im Kindergarten erlebt habe.
- Ich darf von meinen neuen Freunden und Erlebnissen erzählen.
- Ich bin froh, dass meine Eltern meine Ängste und Sorgen verstehen.



Noch nicht bereit?

Rückstellungsanträge können bis am **02. Februar 2024** schriftlich an die Gesamtschulleitung eingereicht werden.

Die Mütter- und Väterberatung unterstützt die Eltern bei individuellen Fragen bezüglich dem Kindergarteneintritt.

Im Falle einer Rückstellung empfehlen wir dringend den Besuch einer Spielgruppe.

Informationsbroschüre online alv:
<https://alv-ag.ch/files/get-file/1225>

Wichtige Termine



SCHULE OFTRINGEN
ERFAHREN - LERNEN - ERLEBEN

Besuchstag mit Eltern

Dienstag, 21. Mai 2024, 13.30 - 15.15 Uhr

Ort und Zeit: Gemäss Einladungsbrief (nach Einteilungsverfahren)

Schnuppertag ohne Eltern

Woche 24 (Terminbekanntgabe durch Klassenlehrperson)

1. Kindergarten tag

Dienstag, 13. August 2024, 08.15 bis 11.50 Uhr

Den Einladungsbrief und den individuellen Stundenplan erhalten Sie von der Kindergartenlehrperson.

Rundgang durch die Kindergärten Oberfeld



Nutzen Sie das Angebot, um einen Einblick in den Kindergarten zu erhalten. In den Unterrichtsräumen warten Fachpersonen und geben Ihnen gerne Auskunft zu folgenden Themen:

Garderoben		APERO FEEDBACK	DEUTSCH ALS ZWEITSPRACHE	LOGOPÄDIE	KINDERGARTEN- LEITUNG	APERO FEEDBACK
Klassenräume	A	B KLASSENLEHR- PERSON	C KLASSEN- LEHRPERSON SCHULSOZIAL- ARBEIT	D KLASSEN- LEHRPERSON TAGESSTRUKTUREN	E SCHULISCHE HEILPÄDAGOGIK	F WALD- UND BEWEGUNGS- KINDERGARTEN



**Von Herzen wünschen wir Ihrem Kind einen
positiven Kindergartenstart und eine lernreiche
Zeit an der Schule Oftringen.**

Präsentation online auf
www.schule-oftringen.ch